



Nekalan koulu

Kaupunkikuvaselvitys
Asemakaava nro 8861

15.3.2023 **LUONNOS**
Tampereen kaupunki

Sisällys

Esipuhe.....	3	Koulun tontti ympäristöineen.....	26
Analyysi		Nekalan koulu.....	27
Laajempi konteksti	4	Julkisivuvärejä.....	29
Lähiympäristö.....	5	Näkymät ja näkymien päätteet.....	30
RKY 2009.....	6	Näkymiä koululle.....	31
Kansallinen kaupunkipuisto.....	7	Tontin viherosat.....	33
Nekalan historia.....	8	Johtopäätökset	34
Kaupunginosat.....	12	Kaupunkikuvalliset ominaispiirteet.....	35
Rakennusvuodet.....	13	Vehreä ja puutarhakaupunkimainen yleisilme.....	36
Rakennusten korkeudet.....	14	Selkeä aluehierarkia.....	37
Yhtenäiset rakennetut alueet.....	15	Yhtenäinen arkkitehtuuri ja typologia.....	38
Asemakaavan kaupunkikuvallinen ja alueellinen suojelu.....	16	Elävä ja inhimillinen arjen ympäristö.....	39
Toiminnot ja käyttötarkoitukset.....	17	Muutoksille herkät piirteet koulun tontilla.....	40
Topografia.....	18	Suosituks	41
Viherympäristö.....	19	Täydennysrakentamisessa huomioitavaa.....	42
Julkiset viheralueet.....	20		
Yksityispihat.....	21		
Maamerkit.....	22		
Julkiset rakennukset.....	23		
Näkymiä alueelta.....	24		
Rakentamistapa.....	25		

Esipuhe

Nekalan koulu sijaitsee Tampereen keskustan läheisyydessä valtakunnallisesti merkittävässä rakennetussa kulttuuriympäristössä Viinikka-Nekalan pienaloalueella. 1930-luvulla rakennetun ja 1950-luvun laajennetun koulun tontille suunnitellaan täydennysrakentamista, jonka kaupunkikuvallisten vaikutusten arvioimiseksi tämä selvitys on tehty. Selvitystä voidaan hyödyntää myös asemakaavan rakentamistapaohjeen laatimisessa.

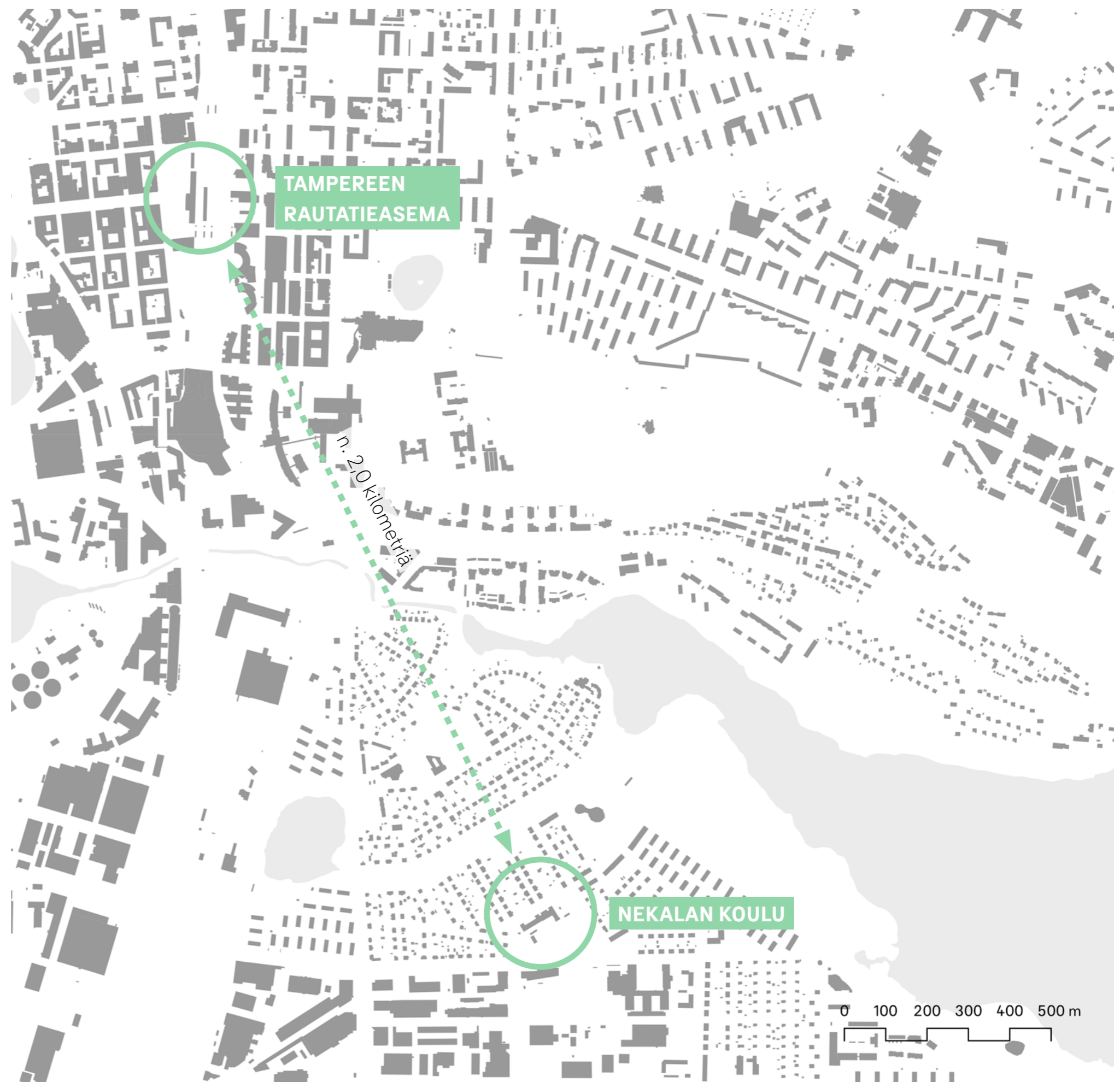
Kaupunkikuvaselvityksessä on kartoitettu alueen historiaa ja rakentumista sekä analysoitu kaupunkikuvan keskeisiä piirteitä, jotka nivoutuvat puutarhakaupunkimaiseen ja runsaaseen viherympäristöön sekä hyvin yhtenäiseen rakentamistapaan ja selkeään aluehierarkiaan. Selvityksen lopuksi annetaan suosituksia täydennysrakentamisessa huomioitavista seikoista kaupunkikuvallisten ominaispiirteiden säilyttämiseksi.

Tampereen kaupungin ohjausryhmä

Raija Mikkola
Onni Pernu

INARO:n työryhmä

Sami Heikkinen, arkkitehti, projektin johto
Miia Ranta-aho, arkkitehti
Anni-Mari Anttola, maisema-arkkitehti



Analyysi

Laajempi konteksti

Lähiympäristö



RKY 2009

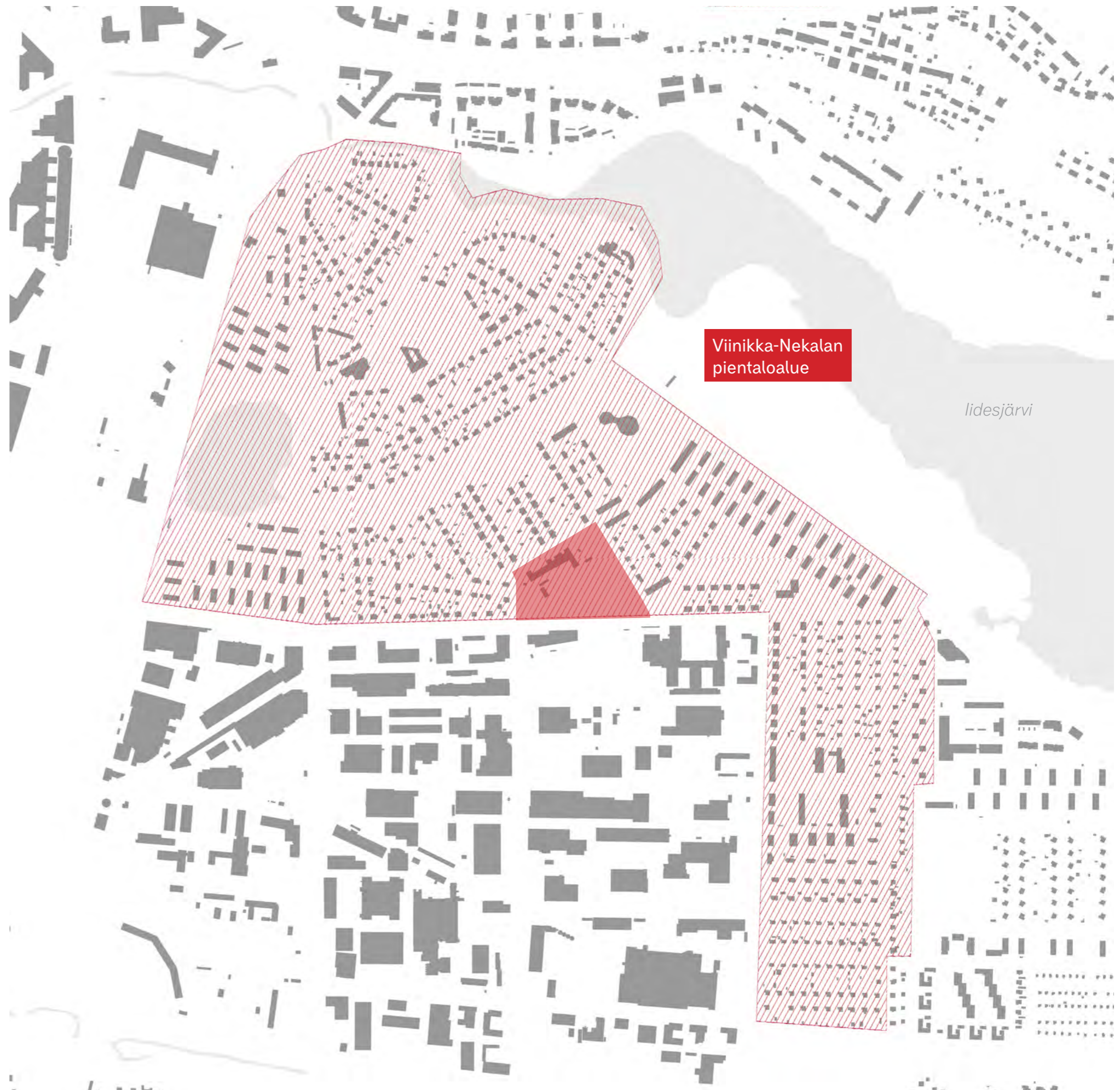
Viinikan ja Nekalan omakoti- ja pienkerrostaloalueet on määritelty valtakunnallisesti merkittäväksi rakennetuksi kulttuuriympäristöksi. Alue edustaa 1900-luvun alkupuolen ja sodan jälkeisen jälleenrakennuskauden korkeatasoisesti suunniteltua asuntotuotantoa, joka on toteutettu osin kunnallisen tuen turvin.

Viinikka-Nekalan pientaloalueelle tyypillisiä ovat satulakattoiset yhden tai useamman perheen talot, jotka on rakennettu tiiviisti katujen varteen, sekä kaksi Birger Federleyn suunnittelemaa kunnallista rivitaloa vuodelta 1919. Suuri osa taloista on hirsirakenteisia ja puuverhoiltuja. Viinikan pientaloalue on alun perin rakennettu työväen asuinalueeksi 1910-luvulta alkaen. Asemakaavaa laajennettiin jo 1920-luvulla Nekalaan, mihin viimeiset alueen talot rakentuivat talvisodan jälkeen.

Julkisista rakennuksista RKY-alueen kuvauksessa mainitaan vuonna 1932 valmistunut Viinikan kirkko sekä kaupunginarkkitehti Bertel Strömmerin vuonna 1932 suunnittelema Nekalan koulu. Viinikan kirkossa ensimmäistä kertaa Suomessa yhdistettiin samaan kirkkorakennukseen kirkkosalin lisäksi seurakunnallinen työkeskus ja pappila.

Lähde

Museovirasto, 2009. *Viinikka-Nekalan pientaloalue*. Saatavilla: http://www.rky.fi/read/asp/r_kohde_det.aspx?KOHDE_ID=1244 [Viitattu 30.1.2023].



Valtakunnallisesti merkittävät rakennetut kulttuuriympäristöt 1:7500

Kansallinen kaupunkipuisto

Tampereen kaupunki on jättänyt hakemuksen kansallisen kaupunkipuiston perustamiseksi ympäristöministeriölle tammikuussa 2021. Hoito- ja käyttösuunnitelman luonnoksessa Nekalan koulu ja lastentalo on listattu hankkeisiin, joiden yhteydessä arvojen säilyttäminen ja vahvistaminen on erityisesti huomioitava.

Kansallinen kaupunkipuisto on maankäyttö- ja rakennuslaissa määritelty kaupunkiympäristössä sijaitseva arvokkaiden kulttuuri- ja luonnonmaisemien sekä virkistysalueiden laaja kokonaisuus, jonka säilyttämiseen ja hoitamiseen kaupunki on sitoutunut. Kansallisten kaupunkipuistojen tavoitteena on tukea kestävä kehitystä kaupunkisuunnittelussa ja turvata ekologisia sekä kulttuuriympäristön arvoja.¹

Viinikka-lidesjärven alueen hoidon, kehittämisen, muutos- ja korjaustöiden yleisenä tavoitteena on ekologisten seikkojen ohella vaalia ja vahvistaa alueen kulttuuriympäristöä.²

Nekalan alueen viherympäristölle luonteenomaisia piirteitä ovat puistojen palokujat, historiallinen puutarhakaupunki-ihanne ja yksityisillä tonteilla oleva runsas kasvillisuus. Uhkana nähdään, ettei katupuiden, vanhojen puiden ja tonttipuiden säilyminen ja uusiminen ole itsestään selvää.

Viinikka-Nekalaa koskevinä toimenpiteinä luonnoksessa on esitetty muun muassa rakennusten korjausta ja ylläpitoa koskevan ohjeistuksen kehittäminen, asemakaavojen laadinnan yhteydessä rakennusten, rakenteiden ja alueiden suojelumerkintöjen tarkistaminen sekä alueen imagon ja statuksen kehittäminen aitona ja alkuperäisenä tamperelaisena ympäristönä.



Tampereen kansallinen kaupunkipuisto, hakemuksen rajaus Viinikka-Nekalan alueella. Lähdeaineisto © Tampereen kaupunki 2023.

Kaavoitusta ja liikennesuunnittelua koskeviksi erityisiä arvoja vahvistaviksi tekijöiksi listattiin elämyksellinen ympäristö (mm. Viinikan puisto ja pientaloalue), alueen eheä ja yhdenmukainen kokonaisuus (mm. kaupunkirakenne, rakennushistoria), vahva kaupunginosakulttuuri sekä "pistemäiset" julkiset rakennukset.

Lähteet

1) Ympäristöministeriö. *Kansalliset kaupunkipuistot turvaavat kaupungin luonto- ja maisema-arvoja*. Saatavilla: <https://ym.fi/kansalliset-kaupunkipuistot> [Viitattu 6.2.2023].

2) Tampereen kaupunki, 2021. *Tampereen kansallinen kaupunkipuisto – Hoito- ja käyttösuunnitelma (luonnos)*. Nähtävillä 4.-17.10.2021. s. 56–57.

Nekalan historia

Viinikan ja Nekalan kaupunginosat sijaitsivat Tampereen keskustasta etelään Helsinkiin johtavan väylän ja lidesjärven välissä. Yhdessä kaupunginosat muodostavat laajan, varsin yhtenäisen alueen, jolla sijaitsee pääosin asumista. Viinikan alue rakentui enimmäkseen vuosina 1914–1924 ja Nekalan alue vuosina 1923–1939. Nekalan laajentuminen etelään ja itään jatkui 1940-luvulla.

Alun perin Viinikka-Nekala suunniteltiin työväestön asuinalueeksi vastaamaan asuntopulaan. Taustalla oli vuosina 1915–1917 Hatanpään alueelle rakennettujen suurien tehtaiden tarve työläisten asunnoille. Tavoitteena oli asuttaa yhteen asuntoon vain ydinperhe ja näin suitsia radikaalisuutta ja tartuntatautien leviämistä. Myöhemmin Tampereen kaupunginarkkitehdiksi valittu Bertel Strömmer piirsi vuonna 1917 asemakartan, jossa oli kaa-voitettu Viinikkaan asuinalueet Lokomon metallitehtaan, Hyppösen kenkätehtaan ja Salmisen nahkatehtaan työntekijöille sekä alue kaupungille työväenasuntojen rakentamiseksi hätäaputyönä.

1920-luvun alun omakotitonttien kysynnän kasvuun vastattiin kaavoittamalla lisää tontteja kaupungin eteläpuolelle Nekalaan. Vuonna 1930 Viinikassa ja Nekalassa oli 2876 asukasta. 1930-luvun alussa alueelle rakennettiin edelleen kaupunkikuvassa merkittävät maamerkit Viinikan kirkko ja Nekalan kansakoulu.

Sotien aikana sekä niitä seuranneena pula-aikana alueen vielä rakentamattomia puistoja käytettiin viljelyyn elintarvikepulan helpottamiseksi. Pula-ajasta huolimatta alueen rakentuminen jatkui myös sota-aikana. Talvisodan jälkeen rakennettiin Kuokkamaantien ja Kuoppamäentien väliin ns. Ruotsalais kylä Ruotsista saadun avun turvin ja sen eteläpuolelle asevelikylä rintamamiehille ja sotaleskille. Jatkosodan jälkeen puolestaan rakennettiin kaksikerroksisia lamellitaloja Nekalantien länsipuolelle. Sodan jälkeen kaupunginhallitus myös päätti, että mahdollisuuksien mukaan kuhunkin kaupunginosaan sijoitetaan samaan

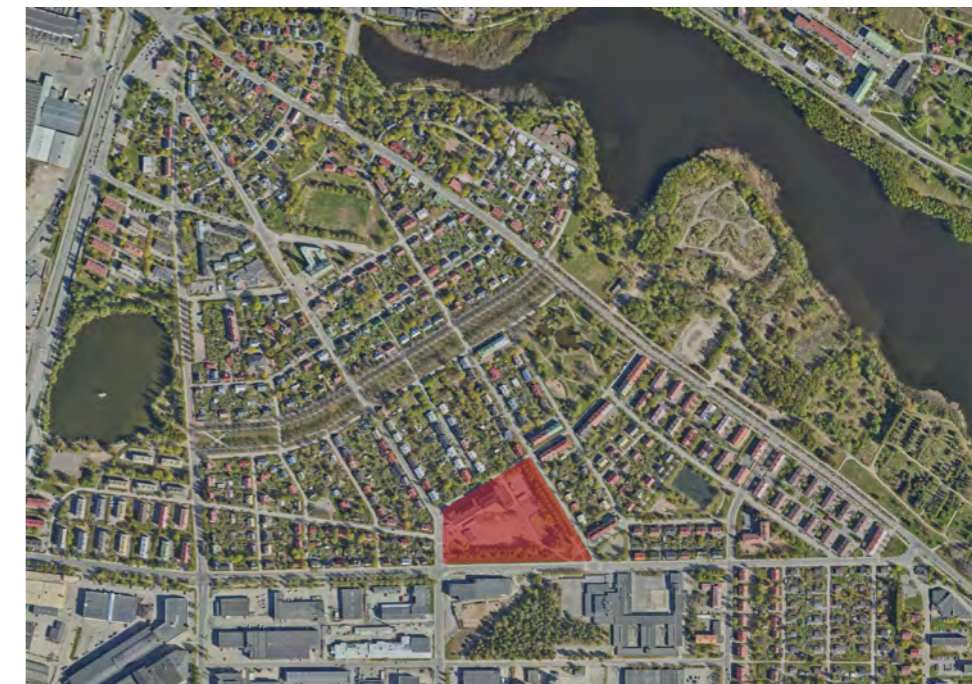


Karttakuva vuodelta 1912. Koulun tuleva sijainti merkitty pisteellä.

rakennukseen lastentarha- ja seimi, kirjasto sekä neuvola. Nekalan lastentalo valmistui 1951.

Viinikan ja Nekalan kaupunginosat ovat yleisilmeeltään hyvin vehreitä ja puutarhamaisia. Puistot ovatkin olennainen tekijä alueen kaupunkikuvassa. 1940-luvulla rakennettiin kortteleiden kulmissa sijaitsivat taskumaiset Kaakonpuistot, sittemmin pysäköintialueeksi muutettu Koivulanpuistikko ja esplanadimainen Viinikanpuisto, joka on erityisen merkittävä alueen maisemassa. 1950-luvulla rakennettiin pinta-alaltaan laaja ja siksi maisemallisesti tärkeä Lampipuisto ja 1960-luvulla asuinkortteleiden väliin jäävä Riihipuisto.

Nekalan koulun tontin eteläpuolella sijaitseva Mustametsä on ollut paikallaan ja säilynyt lähes nykyisessä muodossaan ainakin 1800-luvun lopulta lähtien. Metsä sijaitsi alun perin Hatanpään kartanon viljelysmaiden ympäröimänä, mutta sittemmin pellot ovat korvautuneet asutuksella ja teollisuusrakentamisella.



Ilmakuva vuodelta 2022. Koulun tontti merkitty punaisella.

Lähteet

Peltola, J. *Viinikka-Nekala. Koskesta voimaa*. Saatavilla: <http://www.koskestavoimaa.fi/kaupunki/1918-1940/alue/kaupunginosat/viinikka-ja-nekala-xxiii-xxiv/> [Viitattu 26.1.2023].

Hinnerichsen, M., 2017. *Tampere, Nekala, Nekalan korttelien 573–577 ja 579–580 sekä puistojen rakennetun kulttuuriympäristön inventointi 2017, Osa 1*. Tampere: Pirkanmaan maakuntamuseo.

Villi vyöhyke, 2017. *Nekalan Mustametsä. Viheralueen yleissuunnitelma, selostusosa*.

Karttakuvien lähdeaineisto © Tampereen kaupunki 2023

Alueen rakentuminen



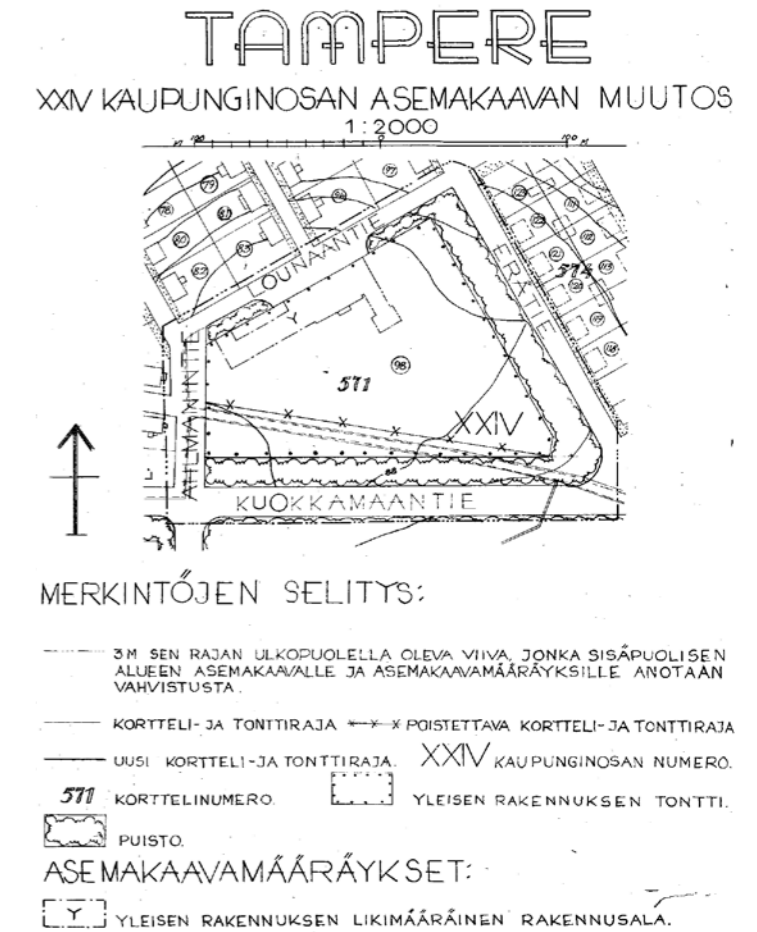
Asemakaava vuodelta 1926. Viinikan alue on kaavoitettu. Koulun tuleva sijainti merkitty karttaan.



Asemakaava vuodelta 1930. Viinikan alue on laajentunut etelään nykyisen Viinikanpuiston eteläpuolelle ja Nekalan koululle on kaavoitettu tontti.



Asemakaava vuodelta 1935. Nekalan kaavoitus on jatkunut koulun tontista itään.



27.5.1950 päivätty asemakaavan muutos. Koulun tontilla on edelleen voimassa kyseinen asemakaava nro 195.

Alueen rakentuminen



Ilmakuva vuodelta 1946. Nekalan koulu käsittää ainoastaan alkuperäisen vuonna 1931 valmistuneen rakennuksen Kaakontien päätteessä. Tontti on erimuotoinen Isonportintien linjauksen vuoksi ja osa nykyisestä tontista on viljelymaana.

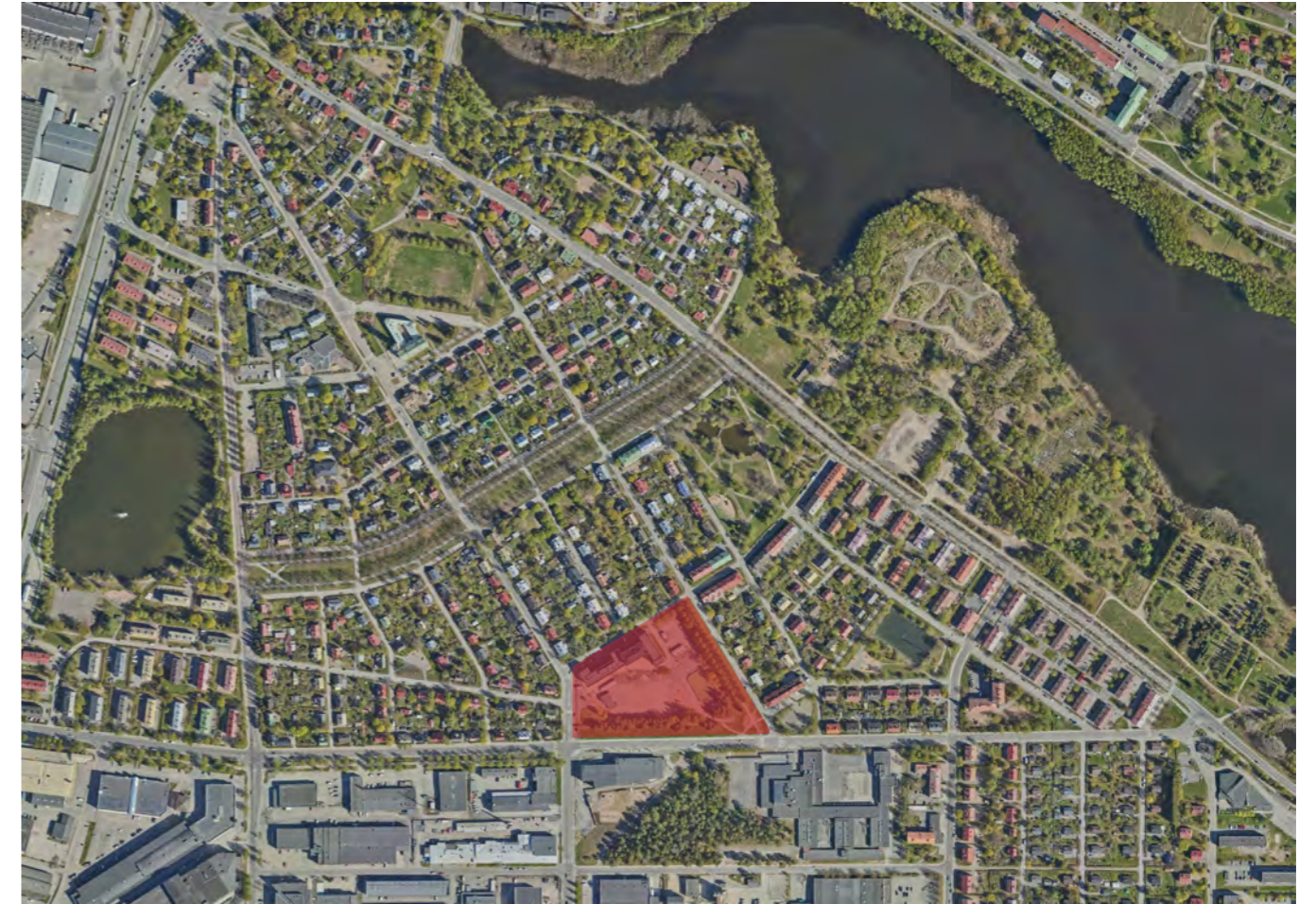


Ilmakuva vuodelta 1956. Nekalan koulun tontti on saanut nykyisen muotonsa uuden tielinjauksen myötä ja pellot on muutettu viheralueeksi. Tontin puusto on vielä vähäistä. Koulun vuonna 1951 rakentuneet lisäosat näkyvät kuvassa.

Alueen rakentuminen



Ilmakuva vuodelta 1974. Nekalan koulu piha on edelleen avointa tyhjää tilaa. Sekä Kuokkamaantien varteen istutetut puut että Erätien varren koivukujanne erottuvat jo selvästi ilmakuvaista.



Ilmakuva vuodelta 2022. Nekalan koulun tontti on nykyisessä asussaan. Laajan ja avoimen piha-alueen pelikentät ovat 2000-luvun lisäys pihan toimintoihin.

Kaupunginosat



Rakennusvuodet



Rakennettu

- ennen 1920
- 1920-29
- 1930-39
- 1940-49
- 1950-59
- 1960-69
- 1970-79
- 1980-89
- 1990-99
- 2000 jälkeen

Viinikka-Nekalan rakentuminen alkoi pohjoisesta, läheltä nykyistä Viinikan liikenneympyrää 1910-luvulla.

Pientaloalueet rajautuvat etelässä pienteollisuusalueeseen, joka on rakentunut vaiheittain lähes sadan vuoden aikana.

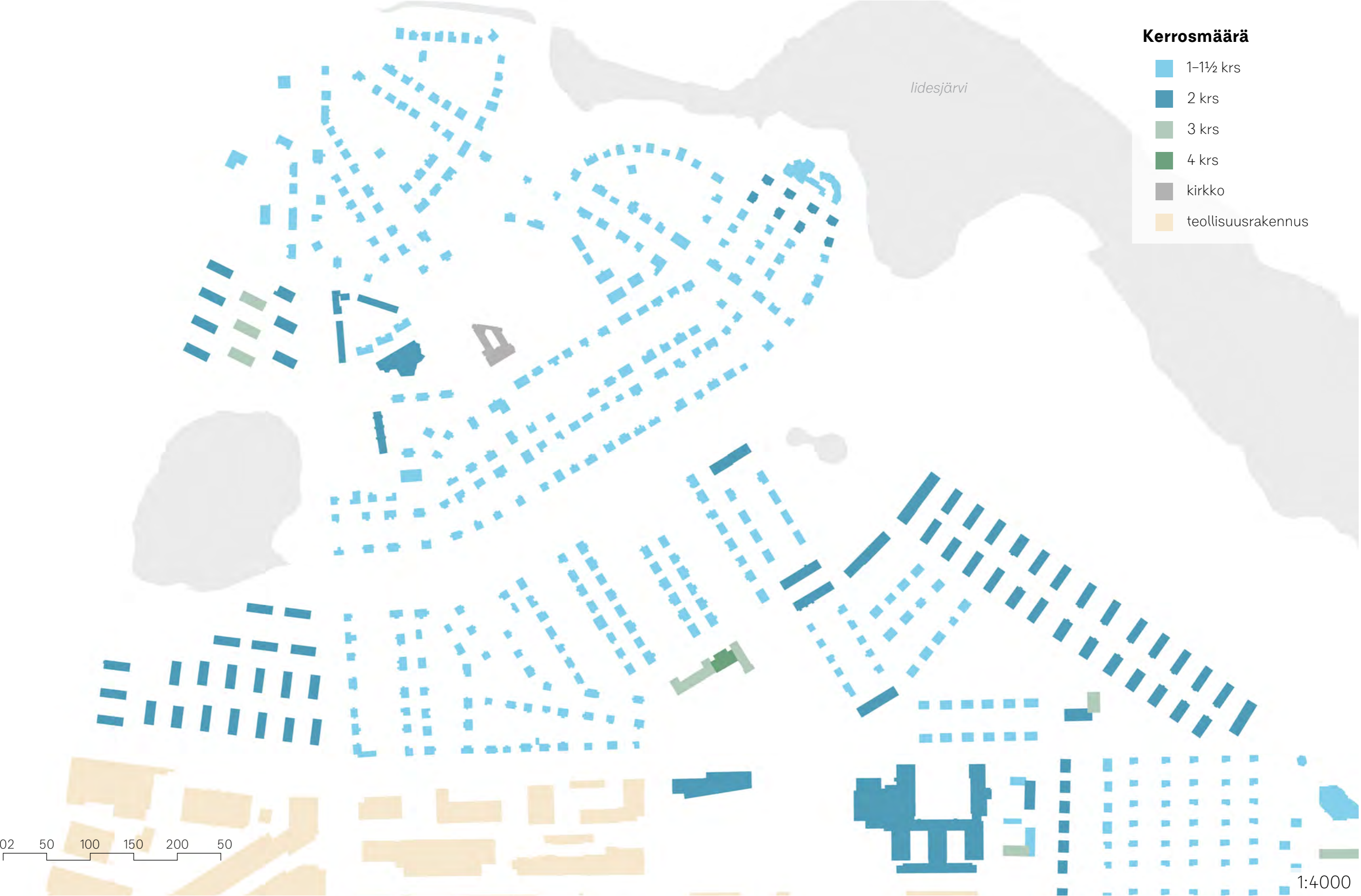
Alueen ydin rakentui 1920-luvulla, täydentyi 1930-luvulla ja kehystää nykyisin 1940-luvulla rakentunutta Viinikanpuistoa.

Alue laajeni itään ja länteen 1940- ja 1950-luvuilla.

02 50 100 150 200 50

1:4000

Rakennusten korkeudet



Yhtenäiset rakennetut alueet



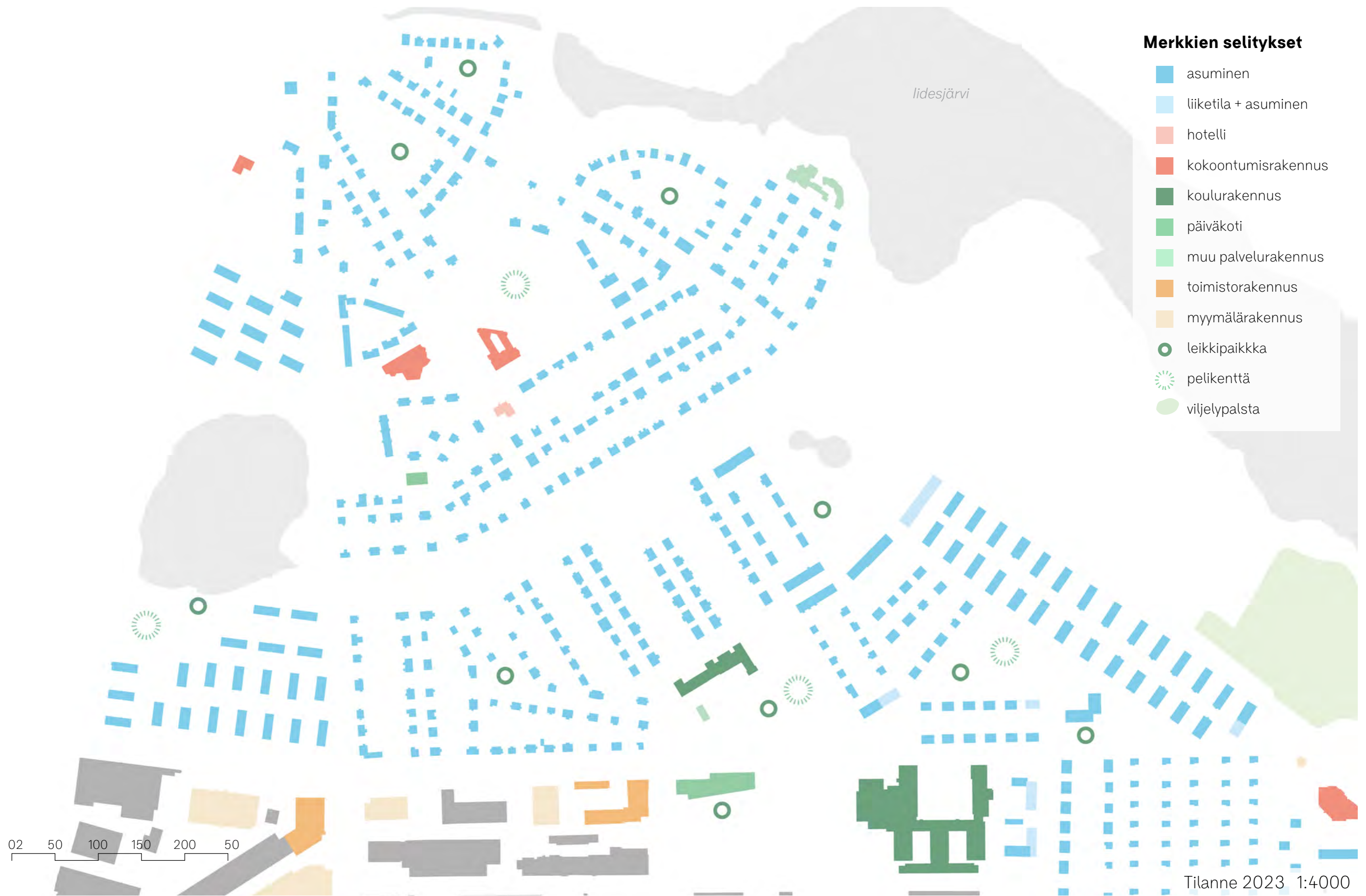
Yhtenäiset alueet

1. Viinikan varhaisin pientaloalue
2. 1920–30-luvuilla rakentunut pientaloalue
3. 1930–40-luvuilla rakentunut pientaloalue
4. 1940-luvulla rakentunut pientalojen ja pienkerrostalojen alue ja lastentalo
5. yhden perheen pientalojen alue
6. 1940–50-luvuilla rakentunut pienkerrostalojen alue
7. 1940–50-luvuilla rakentunut pienkerrostalojen alue
8. koulu- ja päiväkotirakennusten alue; Nekalan koulu, Mustametsän päiväkotijä Tampereen yliopiston normaalikoulu
9. pienteollisuus- ja myymälärakennusten alue

Asemakaavan kaupunkikuvallinen ja alueellinen suojele



Toiminnot ja käyttötarkoitukset



Topografia



Viherympäristö



Julkiset viheralueet

Nekalan alueen viherrakenne on monipuolinen sisältäen runsaasti sekä julkisia että yksityispihojen viherosia.

Julkiset viheralueet ovat suurimmaksi osaksi rakennettuja puistoja, ja alueelle tunnusomaisia ovat erilaiset puukujanteet ja -rivit. Viinikanpuisto ja Lampipuisto sijoittuvat maaston alimpaan ja kosteimpaan kohtaan, jossa olosuhteet ovat olleet huonot talojen rakentamisen kannalta. Viinikanpuisto on toiminut myös palokujana. Viinikanpuisto lehmusriveineen sekä Kaakonpuisto ja Lampipuisto muodostavat identiteetiltään vahvan historiallisten puistojen kokonaisuuden.

Koulujen ja päiväkotien piha-alueet sekä Riihitien kenttä ovat luonteeltaan toiminnallisia viheralueita, joiden keskiöön sijoittuu erilaisia kenttä- ja leikkialueita. Tontteja kuitenkin reunustaa suurelta osin puustoinen vyöhyke.

Rakentamattomista viheralueista merkittävimmät ovat lidesjärven ranta-alueet sekä Mustametsä. lidesjärven ranta-alueet ovat aiemmin olleet viljelykäytössä ja sittemmin osittain myös kaatopaikkana. Nykyisellään alue on suurimmaksi osaksi puustoinen ja luontoarvoiltaan monipuolinen.

Mustametsä edustaa vanhinta viherympäristön kerrostumaa. Mustametsän viereinen niitty on uhanalaisen mäkihiilikoin elinympäristö ja siten suojeltu. Mustametsän päiväkodin ja viereisen Tampereen yliopiston normaali-koulun tonttien reunustoille on perustettu myös täydentäviä niittyalueita Villi Vyöhyke ry:n toimesta.

1. Kaakonpuisto on sommitelmaltaan symmetrinen.

2. Viinikanpuiston lehmuskujanteet.

3. Lampipuiston puusto on monipuolista.

4. Lastentalon piha.

5. Mustametsän päiväkodin eteläpuolen niittyä ja Mustametsä.



Yksityispihat

Pientalotonttien vanhat pihapiirit muodostavat elävän kokonaisuuden, jossa ihmisen toiminta muovaa kasvillisuutta jatkuvasti. Alueella on runsaasti varttunutta puustoa, ja puutarhamainen piha rajautuu tunnusomaisesti pensasaitaan.

Kerrostalotonteilla kasvillisuus on niukempaa, yksipuolisempaa ja selkeämpää, mutta niillekin tyypillisiä ovat pensasaidat ja suuret yksittäispuut tai puurivit.

Kerrostalopihoilla autopaikat ja huoltoreitit vievät merkittävän osan piha-alueesta.

1. Puutarhamaisia pientalotontteja.
2. Ahlmanintien pientaloalueet.
3. Riihitien kerrostalopihoja.
4. Kerrostalopihojen keskelle sijoittuu suuria puita. Etualalla huoltotie.



Maamerkit

Alueen näyttävimpänä maamerkinä matalahkon pientaloalueen ylle kohoaa vuonna 1932 valmistunut Viinikan kirkko. Kirkko rakennettiin Yrjö Waskisen kilpailuehdotuksen mukaan. Kirkko edustaa 1930-luvun dekoratiivista klassismia. Vaaleaksi rapatun kirkon 50-metrinen kellotorni nousee merkittävästi ympäröivää rakentamista korkeammalle. Työkeskuksen ja pappilan tilat sijaitsevat suljetun sisäpihan ympärillä, jonka kulmissa on matalat kahdeksankulmaiset tornit. Kirkko on suojeltu vuonna 2006. Pohjoiseen suuntautuviissa näkymissä Tampereen rautatieaseman ympäristön uudet korkeat rakennukset kilpailevat nykyään kirkontornin kanssa.

Nekalan koulu nousee näyttävänä maamerkinä Kaakontien päätteenä Viinikanpuiston suunnasta katsottaessa. Koulurakennus näkyy myös muuta rakentamista korkeamana hyvin ympäristöönsä. Erätien ja Kuokkamaantien suuntaan puusto peittää näkyvyyttä tontille ja rakennukseen.

Nekalan lastentalo piiloutuu runsaan puuston taakse Kuokkamaantieltä ja Riihitieltä koillisesta katsottuna. Avoimempi näkymä lastentalolle avautuu Riihitien suuntaisesti luoteesta, Riihitien kentältä sekä Ahotieltä. Muuta rakentamista korkeamana julkisena rakennuksena myös lastentalolla on maamerkin rooli alueen kaupunkikuvassa.

Mustametsän päiväkotito on tuoreimpia lisäyksiä Nekalan rakennuskantaan, se on valmistunut vuonna 2020. Rakennus sijaitsee näkyvästi Kuokkamaantien ja Ahlmanintien risteyksessä ja muodostaa parin Nekalan koululle tien toisella puolella.



Lähdeaineisto © Tampereen kaupunki 2023

Viinikka-Nekalan maamerkit 1:5000

Julkiset rakennukset

Suunnittelualueella on kolme merkittävää, vanhaa julkista rakennusta: Viinikan kirkko, Nekalan koulu ja Nekalan lastentalo. Kaikki kolme erottuvat ympäristöstään selkeästi julkisina rakennuksina: ne nousevat ympäröivää rakentamista korkeampina näkyvästi esille ja piha-alueineen muodostavat oman korttelinsa. Maastonmuotojen ja pitkien näkymälinjojen ansiosta kultakin julkiselta rakennukselta myös näkyy toinen julkinen rakennus. Toiminnot ja niiden väliset hierarkiat ovat nykytilassa selkeitä.

Kirkko ja lastentalo sijoittuvat vapaammin keskelle tonttiaan, kun taas koulu muodostaa selkeämmin katujulkisivua luoteeseen, vaikka onkin irti kadusta. Kaikilla rakennuksilla on suuri piha. Kirkon piha on luonteeltaan avoimin ympäristöön, puita ja pensaita kasvaa tontilla vain muutamia. Koulun piha on myös suurelta osin avointa tilaa, mutta puusto peittää näkyvyyttä koululle etelästä ja idästä. Lastentalon tontti on alun perin ollut nykyistä avoimempi, mutta näkyvyys rakennukselle on luoteista kulmaa lukuun ottamatta peittynyt puiden ja pensaiden taakse.

Koska julkisia rakennuksia on alueella vähän ja ne ovat näyttäviä oman rakentamisaikansa edustajia, niiden roolin säilyttäminen ympäristön muuttuessa on erittäin tärkeää. Tämän turvaamiseksi on tärkeää säilyttää tai palauttaa tärkeimmät näkymät kullekin rakennukselle. Riittävän suuri avoin tila rakennuksen ympärillä on ollut tyyppillinen suunnitteluperiaate rakennusten rakentamisajankohtana ja korostaa niiden asemaa julkisina rakennuksina, joten myös tämän säilyttäminen on keskeistä.



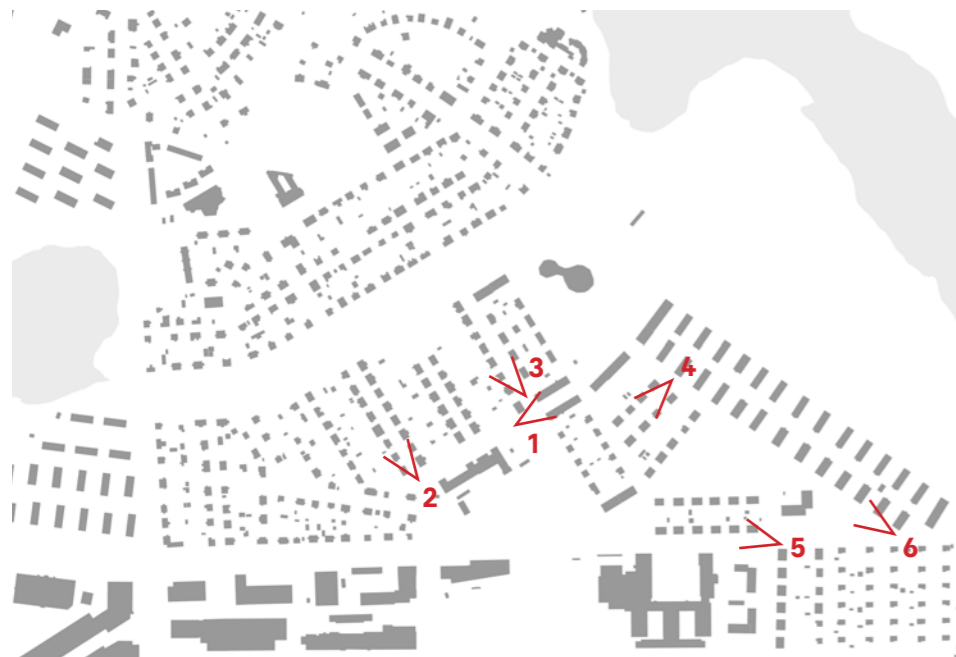
Näkymiä alueelta

Viinikka-Nekalan maasto on entistä viljelymaata.

Viinikanpuisto sijaitse laaksossa, josta maasto nousee sekä luoteeseen että kaakkoon. Sekä Viinikan kirkko että Nekalan koulu sijaitsevat korkeilla paikoilla, minkä vuoksi ne näkyvät kauas ympäristöönsä.

Koska kaavoitus on tehty aiemmin rakentamattomalle alueelle, tiet ovat enimmäkseen suoria. Tämä mahdollistaa pitkiä näkymiä alueen poikki. Teiden risteyksissä sijaitsevat asuinrakennukset ovat keskeisiä kaupunkikuvan kannalta näkyvyytensä vuoksi.

Vilkkain liikenne on Nekalantiellä, Kuokkamaantiellä ja Jokipohjantiellä. Muilla ei ole juuri läpikulkuliikennettä. Jalkakäytäviä on vain suurimmilla kaduilla, muut tiet ovat kapeita. Kapeammat tiet rajautuvat epäsäännöllisesti kapeaan nurmikaistaan tai matalaan avo-ojaan.



Rakentamistapa

Nekalan pientaloalueen rakennuskanta on hyvin yhtenäinen, koska alue on rakentunut niin lyhyen ajanjakson aikana. Rakennuksilla on selkeä suorakaiteen muotoinen runko, ja yksityiskohdat ovat hillittyjä. Puutaloklassismin piirteitä on nähtävillä lähinnä ennen sotaa valmistuneissa taloissa, myöhemmät edustavat jälleenrakennusajan pelkistettyä tyyliä. Suurin osa rakennuksista on betonille perustettuja hirsirunkoisia taloja. Alueella on lisäksi muutamia tiilirunkoisia taloja. Julkisivumateriaalina yleisin on pystyrimalaudoitus, rapattuja julkisivuja on jonkin verran. Alkuperäinen kattojen yleisin kate on ollut saumapelti, mutta osassa taloista se on vaihdettu tiilikuvioituksi pelliksi.

Asuinrakennukset sijaitsevat pääsääntöisesti tontin tienpuoleisessa reunassa ja pihat korttelien keskellä. Kunkin korttelin tai osa-alueen rakennukset noudattavat selkeää, suorakulmaista koordinaatistoa. Tonttien ja katualan rajalla on monin paikoin orapihlaja-aita. Sisäänkäynti yhden ja kahden perheen pientaloihin on pääsääntöisesti pihan puolelta. Pihat ovat nurmipintaisia ja pihapolut hiekkapintaisia. Pihoilla kasvaa luonnonpuita, koristepensaita, perennoja, marjapensaita ja hedelmäpuita. Pienet piharakennukset sijaitsevat tontin perällä sen takarajalla tai kulmassa.

Kuokkamaantien eteläpuolella Vihiojan teollisuusalueen rakennukset muodostavat vahvan kontrastin pientaloalueelle. Kuokkamaantien eteläpuolella sijaitsevat julkisista rakennuksista myös Mustametsän päiväkotit ja Tampereen yliopiston normaalikoulu.

Lähde

Hinnerichsen, M., 2017. *Tampere, Nekala, Nekalan korttelien 573-577 ja 579-580 sekä puistojen rakennetun kulttuuriympäristön inventointi 2017, Osa 1*. Tampere: Pirkanmaan maakuntamuseo.



Rakennustyytit

1. Yhden perheen pientalo I-I½ krs (Isonportintie 24)
2. Kahden perheen paritalo I½ krs (Kaakontie 6)
3. Kaksikerroksinen pienkerrostalo II krs (Lounaantie 4 / Erätie 29)
4. Julkinen rakennus II-IV krs (Mustametsän päiväkotit ja neuvola)
5. Teollisuus-, varasto- tai myymälärakennus I-II krs (Tukkumyymälä, Mäntyhaantie 10)

Analyyysi

Koulun tontti ympäristöineen

Nekalan koulu

Rakennusvuosi: 1931, laajennus 1951

Suunnittelija: Bertel Strömmer / Jaakko Laaksovirta (alkuperäisosa), Mikael Nordenswan / Pekka Pussinen (laajennus)

Kerroksia: III-IV

Kerrosala: 4625 m²

Nekalan koulun tontti rajautuu etelässä Kuokkamaan-tiehen, lännessä Ahlmanintiehen, pohjoisessa Lounaan-tiehen ja idässä Erätiehen. Koulu kohoo ympäröivää pientalo- ja teollisuusrakentamista korkeammalle. Myös Kuokkamaan tien eteläpuolelle rakennettu uusi Mustametsän päiväkotijää koulua matalammaksi.

Julkisivut on sommiteltu symmetrisesti.

Alkuperäisosassa sekä piha- että katujulkisivun ikkunoissa on pääosin sama ikkunakoko ja puitejako. Laajennusosien julkisivut edustavat funktionalismia. Julkisivut ovat rapattuja ja sokkeleissa on graniittiverhoilu. Suurin osa alkuperäisistä puuikkunoista on säilynyt. Samoin osa alkuperäisistä massiivipuu-ulko-ovista. Painovoimainen ilmanvaihto on säilytetty, mutta keittiö-, ruokala- ja wc-tiloihin on asennettu koneellinen poistoilmanvaihto.

Tällä hetkellä koulu on suurelta osin tyhjiään hammashoitola lukuun ottamatta. Koulun pihalla toimii Nekalan kirjasto väistötilassa. Koululle on suunniteltu kattavaa peruskorjausta ja uusia käyttötarkoituksia: kirjasto, kulttuuritoimintaa ja kokoontumistiloja. Pihalla pyritään säilyttämään tilaa peleille ja leikeille.

Pientalojen runsaus luo Nekalan alueelle puutarha-kaupungin ilmeen. Sekä koulun tontti että ympäröivä katukuva ovat erittäin vehreitä. Kuokkamaan tien



Kaakosta



Lounaasta



Luoteesta



Koillisesta

eteläpuolella sijaitsee lähialueen ainoa merkittävä metsikkö, Mustametsä, joka on ollut paikallaan nykyisessä muodossa ainakin 1800-luvun lopulta.

Koulun pihamaan avoimuus parantaa rakennuksen näkyvyyttä ympäristöönsä ja korostaa sen arvokkuutta julkisena rakennuksena matalan rakentamisen keskellä. Nekalan koulu on edustava esimerkki rakentamisaikansa tyylistä ja keskeinen osa valtakunnallisesti merkittävää rakennettua kulttuuriympäristöä.

Lähde

Kilpelä, N. & Niva, E., 2022. *Nekalan koulun rakennushistoriaselvitys*. Arkkitehdit A3 Oy.

Nekalan koulu



Lähdeaineisto © Tampereen kaupunki 2023

1:2000

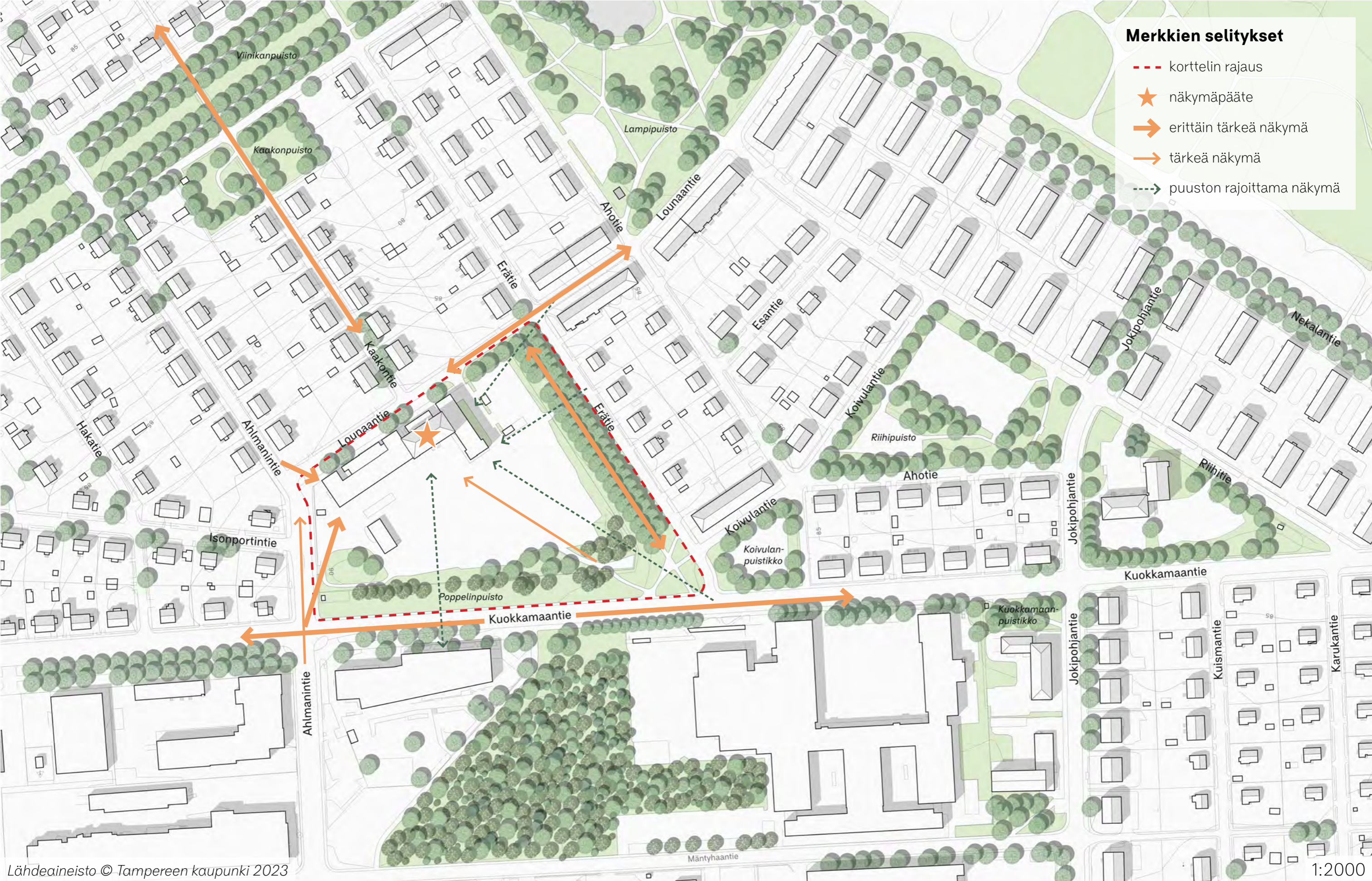
Julkisivuvärejä



Lähdeaineisto © Tampereen kaupunki 2023

1:2000

Näkymät ja näkymien päätteet



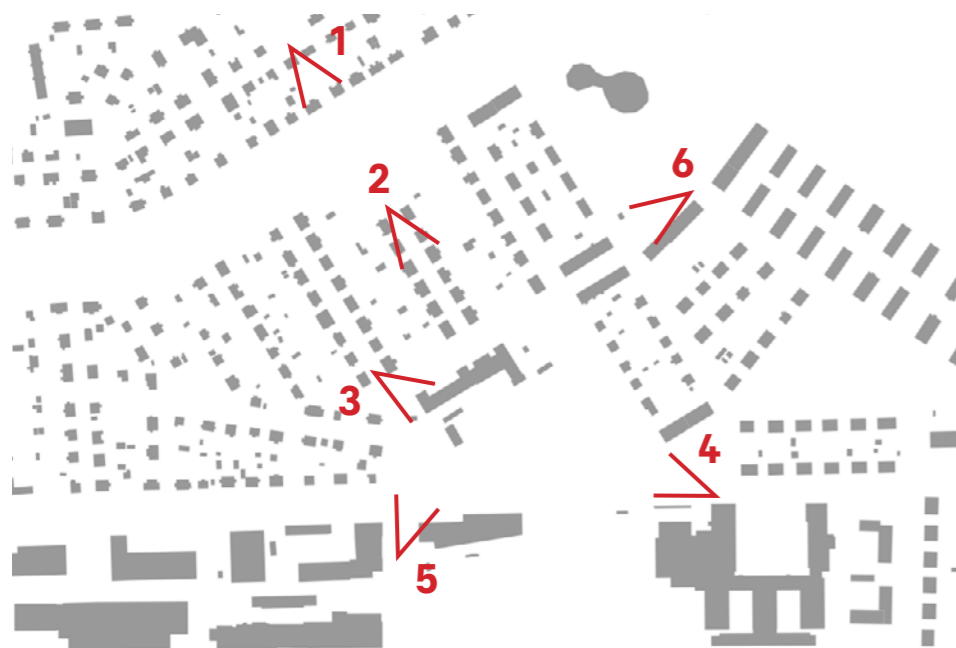
Lähdeaineisto © Tampereen kaupunki 2023

1:2000

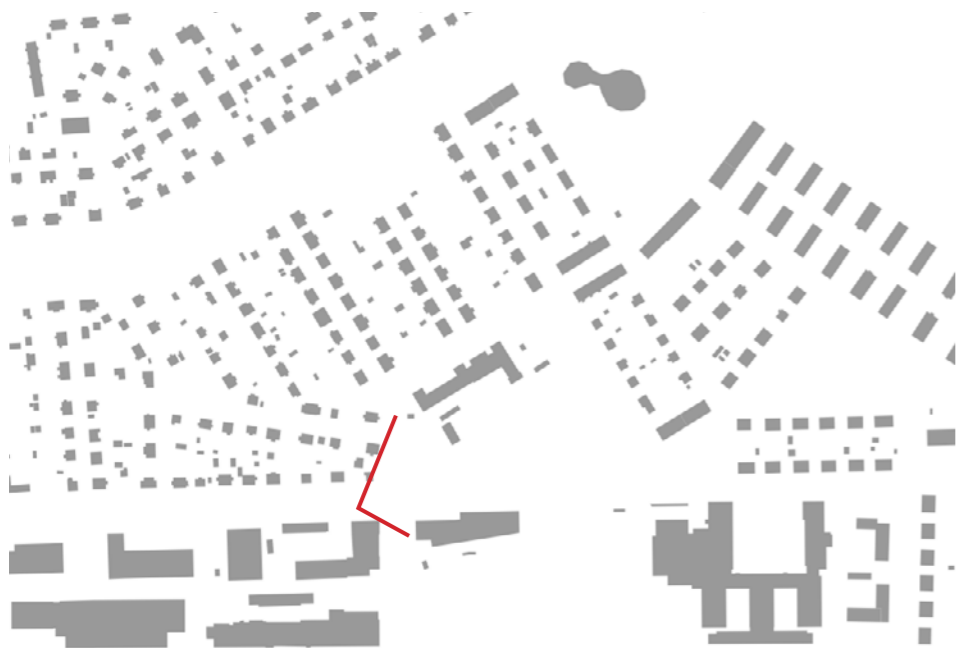
Näkymiä koululle

Koulu sijaitsee topografisesti Nekalan pohjoisosaa korkeammalla ja näkyy sen vuoksi kauas ympäröivässä kaupungissa. Suorin ja näyttävien näkymälinja aukeaa luoteeseen Kaakontietä pitkin aina Viinikanpuiston muodostaman laakson toiselle puolelle asti (kuva 1). Lisäksi koulu pilkistää monesta kohtaa pientalojen välistä.

Koulun tontin täydennysrakentaminen ei uhkaa pohjoiseen suuntautuvia näkymiä, koska rakennus on lähes kiinni tontin pohjoisrajassa. Näkymät itään, länteen ja etelään sen sijaan voivat muuttua merkittävästi täydennysrakentamisen myötä. Tällä hetkellä puusto peittää näkyvyyttä itään Erätielle ja etelään Kuokkamaantielle. Lounaaseen, länteen ja luoteeseen avautuu esteettömpi näkymä koululle.



Nekalan koulu ja Mustametsän päiväkoti muodostavat erityisesti länsipuolelta tarkasteltuna kaupunkitilallisen kokonaisuuden.



Tontin viherosat

Koulun korttelin etelä- ja itäreunaa kiertää puustovyöhyke, joka peittää osittain näkymiä rakennukselle. Puusto sijaitsee suurelta osin koulun tonttia ympäröivällä viheralueella, joka on asemakaavassa merkitty puistoalueeksi.

Puusto on eteläreunassa pääosin mäntyä, ja seassa on muutamia koivuja. Kaakkois-eteläreunassa kumparemaiset nurmipintaiset maastonmuodot yhdessä puuston kanssa suojaavat muutoin avointa piha-aluetta liikenteen melulta. Lounaiskulmaan aidan sisäpuolelle sijoittuu korkeahko pensasryhmä.

Koillislaitaa reunustava koivuista koostuva puukujanne sijaitsee puistoalueella. Tontin puolella puukujanteen reunassa kasvaa myös vaahteroita.

Pohjoispuolella on yksittäisiä pilaritervaleppiä. Koulun eteläpuolelle on sommiteltu istutusaltaita puu- ja pensasistutuksineen. Itäseinustalla ja huoltopihan ympärillä kasvaa pensaita.



Kuva © Tampereen kaupunki 2023, kuvaaja Pinja Hakonen 2022

Johtopäätökset

Kaupunkikuvalliset ominaispiirteet



Vehreä ja puutarhakaupunkimainen yleisilme



Alueella on useita puistoja ja puukujanteita tai -rivejä, joissa on kookasta puustoa

Viheralueen jatkuvuus on alueen keskeinen elementti

Puutarhakulttuuri on vahvasti osana elämäntapaa

Asuintonttien puutarhamaiset pihat ovat pinta-alallisesti suurin kokonaisuus

Julkisten tonttien reuna-alueilla on puustoa

Selkeä aluehierarkia



Pientalot, kerrostalot ja teollisuus muodostavat omat kokonaisuutensa

Aluerakenne noudattelee maiseman korkeusvyöhykkeitä ja maaperäolosuhteita; Viinikanpuisto ja Lampipuisto sijaitsevat laakson pohjalla

Kullakin osa-alueella on yhtenäinen mittakaava, koordinaatisto ja rytmitys

Julkiset rakennukset ovat omissa kortteleissaan

Pistemäiset näyttävät julkiset rakennukset sijaitsevat mäkien päällä

Yhtenäinen arkkitehtuuri ja typologia

Historiallinen ilme on säilynyt hyvin ja poikkeamat ovat vähäisiä

Asuinrakennukset ovat satulakattoisia ja 1-2-kerroksisia

Julkisivuväritys on vaihtelevaa ja värikästä

Asuinrakennukset ovat suorakaiteen muotoisia ja noudattavat oman alueensa sisällä suorakulmaista koordinaatistoa

Asuinrakennukset sijaitsevat lähellä tietä ja piha-alueet jäävät niiden taakse

Sisäänkäynti rakennuksiin on pääsääntöisesti pihan puolelta



Elävä ja inhimillinen arjen ympäristö

*Alue on rakennettu
työläisille ja "tavallisille"
ihmisille hyvän arjen
mahdollistavaksi
ympäristöksi*

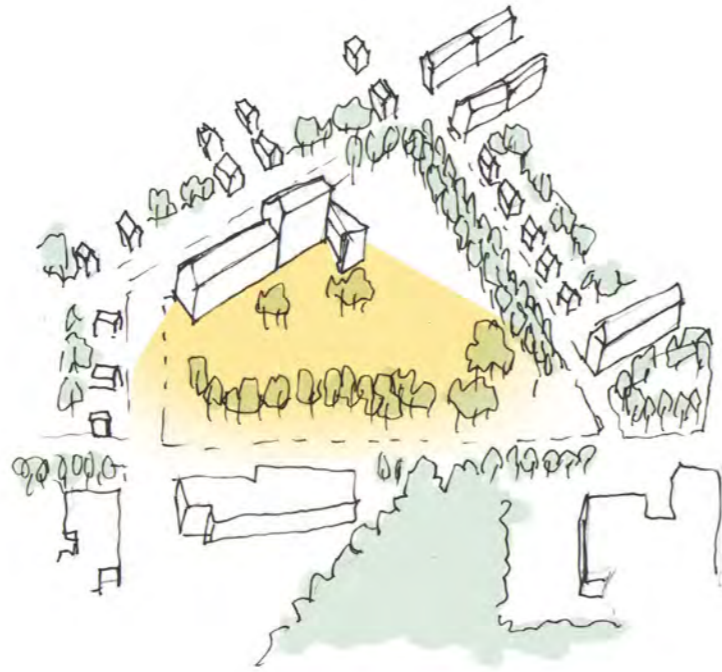


*Asukkaiden
kädenjälki
ja elämä näkyy:
puutarhat, niityt,
rakennusten
korjaaminen ja
ylläpito*

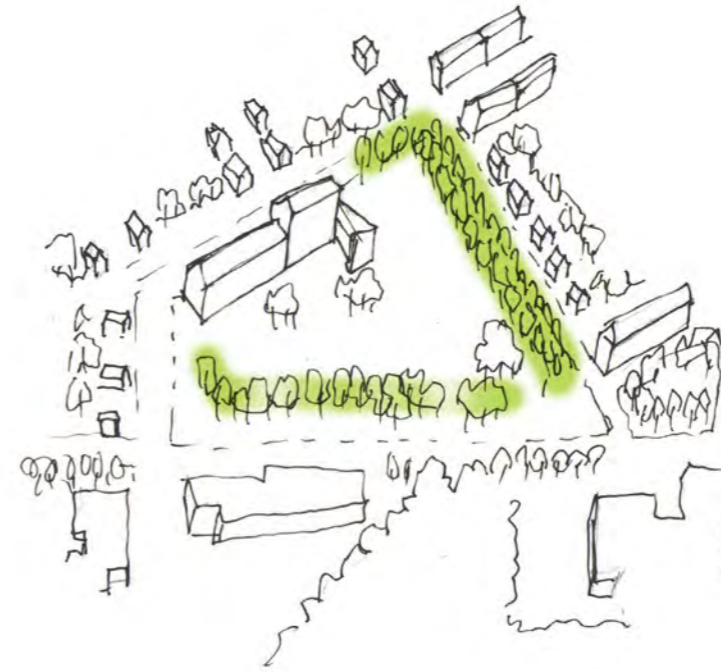
*Alueen
ilmeessä on tiettyä
vaatimattomuutta,
mutta samalla
lämmihenkisyyttä ja
rauhallisuutta*

*Liiketilat, koulut ja
päiväkodit elävöittävät
ympäristöään*

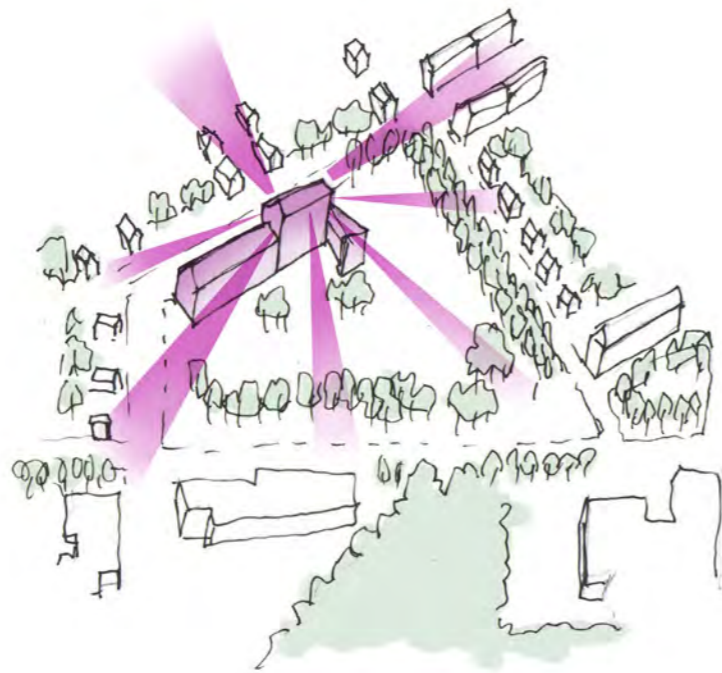
Muutoksille herkät piirteet koulun tontilla



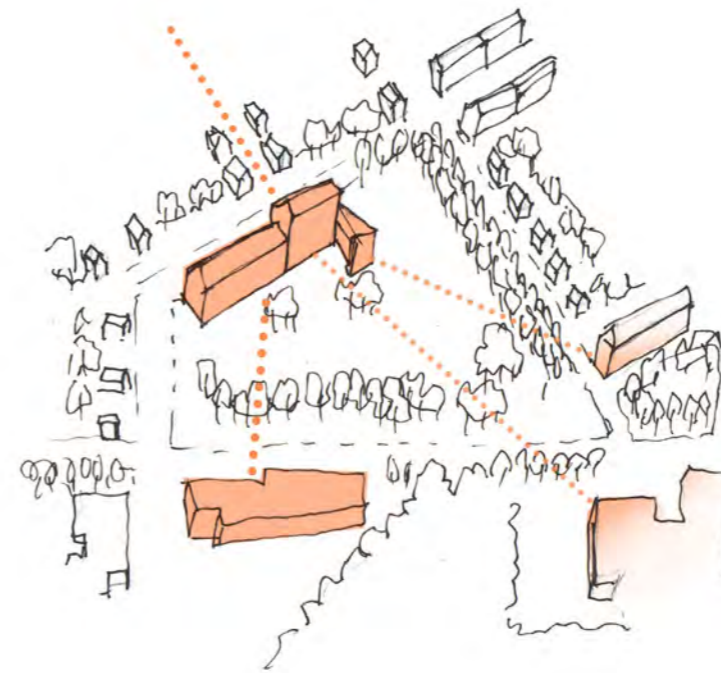
Julkisen rakennuksen roolia ja näkyvyyttä korostava tila



Aukiomaista tontinosaa rajaava puusto historiallisena elementtinä



Rakennuksen hierarkkisuus ja monumentaalisuus kaupunkikuvassa sekä harkitut näkymät ja näkymien päätteet



Julkisten rakennusten välinen yhteys; erityisesti koulu - Mustametsän päiväkot

Suosituksset

Täydennysrakentamisessa huomioitavaa

Julkisen rakennuksen rooli

Täydennysrakentamisella menetetään alueelle tyypillinen tilanne, jossa julkinen rakennus on omassa korttelissaan. Hengen ylläpitämiseksi koulun edustalla tulee säilyttää laaja avoin tila Kuokkamaantielle asti. Tämä korostaa myös Mustametsän päiväkodin kanssa muodostuvaa kaupunkitilallista kokonaisuutta ja julkisten rakennusten yhteyttä.

Tärkeimmät näkymälinjat tulee säilyttää. Edustavimmat näkymät länteen ja pohjoiseen eivät ole täydennysrakentamisen myötä uhattuina, mutta näkymät tulee ottaa huomioon myös muihin ilmansuuntiin. Erätien varren rakentamisen tulee olla niin matalaa ja rakennukset sijoittaa siten, että koulu näkyy jatkossakin Erätielle ainakin paikoitellen. Myös näkymän avautumista Erätien ja Kuokkamaantien risteykseen on syytä tarkastella.

Rakentamistapa

Asuinrakentamisen korkeudessa ja muodossa tulee noudattaa alueen muun asuinrakentamisen linjaa. Rakennukset ovat suorakaiteen muotoisia ja noudattavat oman korttelinsa sisäistä koordinaatistoa.

Koulun tontin uusien asuinrakennusten korkeus on syytä rajoittaa kahteen kerrokseen, jotta koulun asema lähialueen korkeimpana rakennuksena säilyy. Pienimittakaavaisuus mahdollistaa myös alueella tyypillisen puurakentamisen edistämisen uudisrakentamisessa.

Rakennukset sijoitetaan lähelle tietä historiallinen puukujanne huomioiden. Piha-alueet sijoitetaan rakennusten taakse ja käynti rakennuksiin järjestetään pihan puolelta. Kattomuodoksi suositellaan satulakattoa ja julkisivuihin puuverhousta. Julkisivuväritys valitaan alueen väripalettiin sopivaksi.

Viherosat

Julkisen tai puolijulkisen tontinosan kasvillisuuden sijoittelussa tulisi noudattaa selkeyttä sekä huomioida harkittujen näkymien avautuminen koulurakennukselle. Katutilaan rajautuva kookas puusto on alueelle tunnusomainen piirre.

Historiallisesti parhaiten säilynyt viherympäristön elementti on koivukujanne tontin itälaidalla ja sen säilyttäminen on kaupunkikuvallisesti tärkeää. Myös Kuokkamaantien varressa puustoa tulisi säilyttää pihaa suojaavana reunuksena, vaikka puuston ilme on ajan myötä muuttunut säännöllisestä lehtipuuvivästä vapaamuotoisemmaksi havupuustoksi.

Nekalassa kasvillisuuden luonne ja lajisto heijastelee kunkin osa-alueen toiminnallista roolia; asuintonteilla kasvillisuus on runsaampaa, monilajisempaa ja pienipiirteisempää, julkisissa tiloissa niukempaa, selkeämpää ja kookkaampaa. Kasvilajisto myös mukailee rakentamisen aikakautta ja tyyliä.

Nekalan alueen yhtenäisyys huomioiden alueelle vieraiden elementtien, kuten tuija-aitojen, niukkojen ornamentaalisten aiheiden, suurten terassien tai laajojen kivettyjen tai asfaltoitujen pintojen tuominen pihalle ei ole suositeltavaa. Lämpäisevien pintojen suosiminen (mm. kivituhka, nurmi- tai muu kasvillisuuspinna) on eduksi myös hulevesien imeytymisen kannalta.

